

מארגני התיירות: לעבור משיווק לניהול חווית התייר בזמן שהותו בישראל

Posted on 22 ביולי 2019 by ערית רוזנבלום



ההכנסות הישירות מתיירות מאורגנת מוערכות ב-2.2 מיליארדי דולרים, המהווים כ-2% מהיצוא **Categories:** [סוכנים](#), [ראשי](#)

Tag: [יוסי פתאל](#), [לשכת מארגני תיירות נכנסת לישראל](#), [תיירות מאורגנת](#), [דני אמיר](#), [תיירות משווקת](#), [FIT](#)

לקראת הכנס השנתי של לשכת מארגני תיירות נכנסת לישראל שיערך מחר בתל אביב, מפרסמת הלשכה סיכום וניתוח נתונים על תנועת התיירות לישראל בשנת 2018. את הסקר ערכה חברת דלוייט והוא יוצג מחר (ג') בפני באי הכנס במלון הילטון.

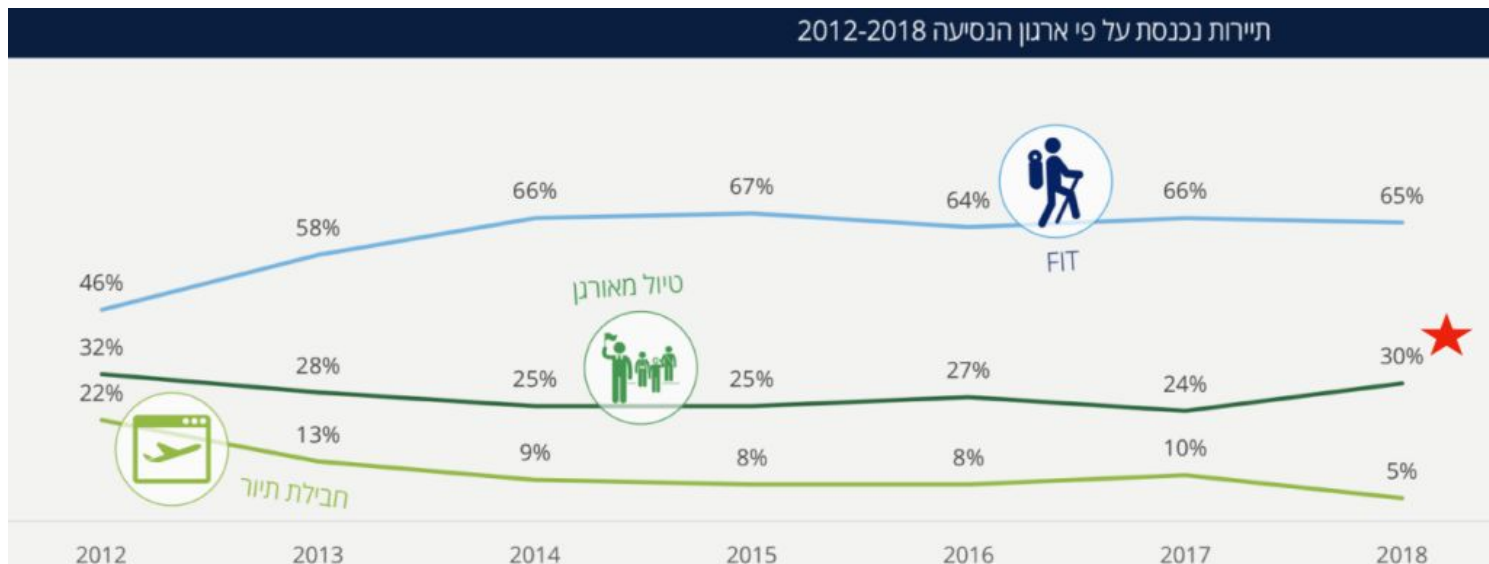
בלשכת מארגני תיירות נכנסת לישראל חברים כ-140 מארגני תיירות לישראל והיא הגוף המוביל והיציג של המגזר העיסקי העוסק בהבאת תיירים לישראל

מתוך סך תנועת התיירים לישראל כ-39% מגיעים למטרת ביקורי קרובים ועסקים. מקובל בעולם להתייחס למדידת

תנועת תיירות נכנסת במושגים של "תיירות משווקת" (Promotable Tourism), שאינה כוללת את פלחי השוק שאינם רלוונטים בדרך כלל לפעולות שיווק אקטיביות. מסך כל תנועת התיירות הנכנסת לישראל, כ-61% נחשבת כתיירות משווקת.

"התיירות המאורגנת" שנמדדה לצורך ביצוע הסקר, כוללת את התיירים שהגיעו בטיול מאורגן ו-25% מהתיירים שהגיעו לישראל באמצעות "חבילות תיור". חישוב "התיירות המאורגנת" לא כלל תיירים שהגיעו באופן עצמאי (FIT).

לפי הנתונים, חלקה של התיירות העצמאית - התיירים שמגיעים למדינה באופן עצמאי - גדל מ-46% בשנת 2012 ל-65% ב-2018. לפי ההערכות, חלקם של מארגני התיירות בפלח זה עומד על 20%.



בין השנים 2012-2014 נרשמה עלייה בשיעור התיירות העצמאית לישראל (מ-46% ל-66%)
בין השנים 2014-2018 הפורוציות בין תיירות עצמאית לטיולים מאורגנים ושאר מאפייני הביקור נשארו יחסית קבועות

גרף תיירות נכנסת לפי אופן הנסיעה. מקור לשכת מארגני התיירות הנכנסת לישראל
ההכנסות הישירות מתיירות מאורגנת מוערכות ב-2.2 מיליארדי דולרים, המהווים כ-2% מהיצוא, שהם כ-38% מסך כל ההכנסות הישירות מתיירות נכנסת ו-61% מהתיירות המשווקת. כמו כן מהווה התיירות המאורגנת כ-5% מיצוא השירותים של מדינת ישראל.



יוסי פתאל, מנכ"ל לשכת מארגני התיירות הנכנסת לישראל. צילום עוזי בכר

התיירות המאורגנת מהווה עוגן מרכזי בהכנסה ישירה מתיירים בכלכלה המקומית: כ-40% מההכנסות הישירות מתיירים בירושלים, כ-75% בטבריה, נצרת והגולן, וכ-55% בים המלח והנגב.

חלקה של התיירות המאורגנת מסך כלל התיירות לישראל גדל בשנת 2018 ביחס לשנה הקודמת ב-6%. חלקה של התיירות המאורגנת מסך התיירות המשווקת לישראל גדל מ-30% ל-51% ומ-40% ל-61% מסך ההכנסות.

ל-91% אחוזים מהתיירים המגיעים לישראל באמצעות טיול מאורגן זה הביקור ראשון לעומת 66% בחבילת תיור ו-34% המגיעים באופן עצמאי (FIT).

יו"ר הלשכה, **דני אמיר**, והמנכ"ל **יוסי פתאל**, מסרו כי מספרי השיא של תנועת התיירים לישראל, המלווה במאמצי ותקציבי השיווק של משרד התיירות, מחייבים ארגון מחדש של תשומת הלב משיווק לישראל, בעיקר לניהול חווית התייר בזמן שהותו בישראל. כזכור, שנת 2018

הסתיימה עם 4.1 מיליון תיירים ולדבריהם, ביקושי השיא יוצרים עומסים, פוגעים ברמת השירות וגורמים לעליה במחירים הפוגעת באטרקטיביות של ישראל. כמו כן דרושה, לדעתם, הסדרה במערכת היחסים התיירותית בין ישראל והרשות הפלסטינית.

בנושא שדה דב סבורה הלשכה, כי "לאחר שהתקבלה ההחלטה המצערת של סגירת השדה, יש לנצל את ההזדמנות של תנועת רכבים הצפויה להתגבר בדרך לאילת לעידוד ופיתוח התיירות בנגב ובערבה".